

ГОБЕЛЕН БЕЗ ТКАЦКОГО СТАНКА

Обжитость и уют придают нашему дому изделия ткачества, будь то деревенский коврик, гобелен или большой парадный ковер. Особенно хороши гобелены, которые всегда радуют свежестью идеи, оригинальностью исполнения. В любом интерьере на них сразу обращаешь внимание благодаря их выразительности.

Гобелены — это декоративные ткани, вырабатываемые ручным способом. Ткутся они из цветных шерстяных нитей, иногда с разными добавками, на специальных станках. Ткач переплетает бесцветные нити натянутой основы с цветными нитями утка, воспроизводя подготовленный живописцем рисунок. Свое название гобелены получили от французской королевской мануфактуры, которая была учреждена в 1662 году в Париже, в квартале Гобеленов.

За три столетия гобелен претерпел много изменений. Широкое распространение он получил в наши дни. Сейчас гобелен может быть сделан любым оригинальным способом, в том числе и нетканым. Как только ткацкий станок стал необязательным, создание гобеленов из удела немногих художников-специалистов, оснащенных техническими приспособлениями, превратилось в вид творчества, доступный практически всем, кто любит рукоделие.

Пожалуй, самая трудная часть работы — поиск сюжета гобелена. Советуем обратиться за помощью в неиссякаемую сокровищницу народного творчества. Вглядитесь в узоры на полотенцах и подзорах кровати, на посуде и оконных наличниках — всюду вы встретите диковинных зверей и птиц, стилизованные фигуры фантастических су-

ществ и людей. Перед вами не случайные линии и образцы, за каждым штрихом кроется глубокий смысл. Для мастера узор — не бессильное украшение ради украшения, а целое сказание о добре и зле, о могучих и неведомых силах природы, о человеческих мечтах и надеждах. Научитесь читать эти повествования, и перед вами откроется удивительный мир.

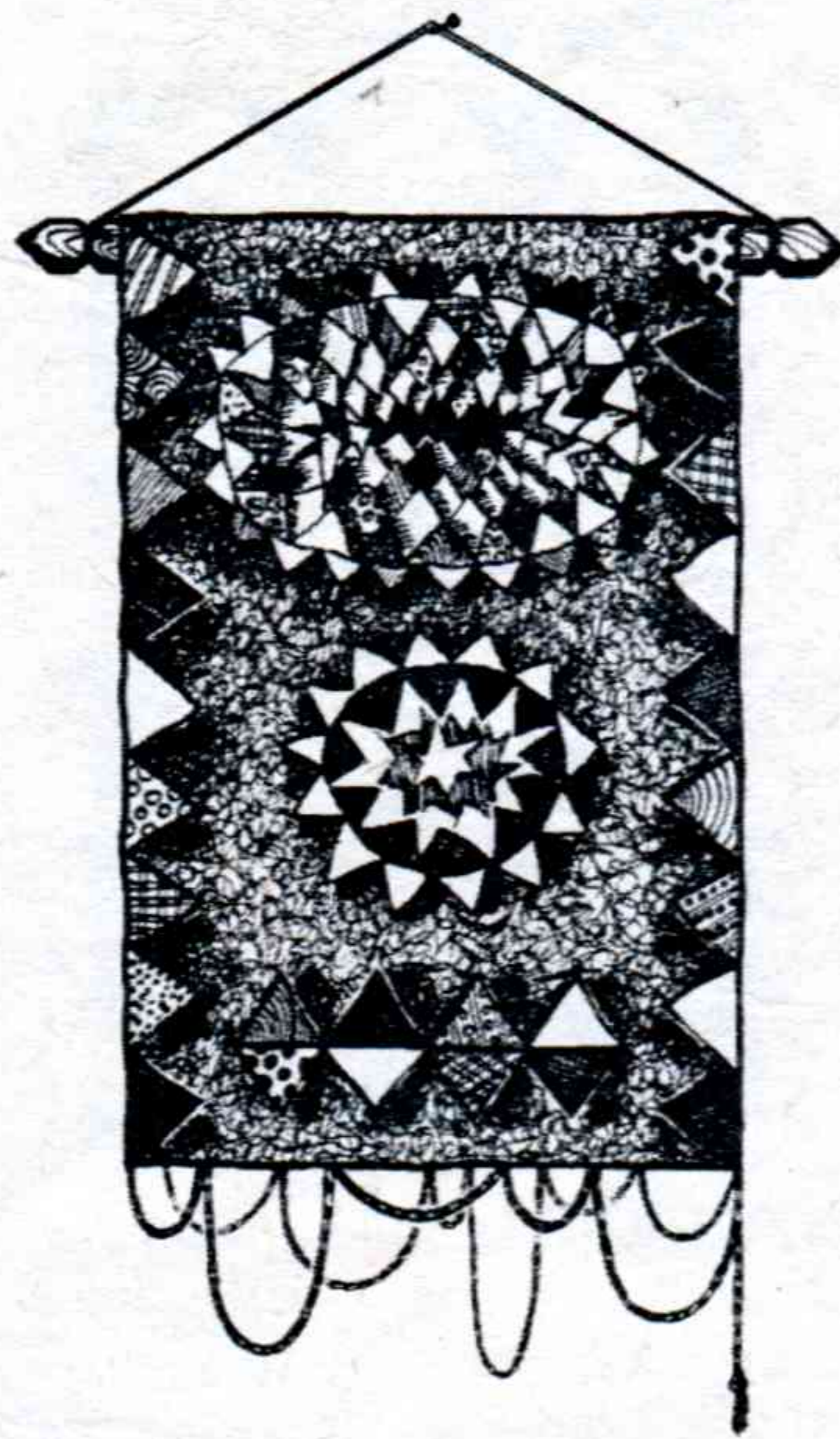
Русская деревня испокон веку жила землей. Земледельческий уклад лежит в основе всех народных обрядов. На нем построена образная система народного искусства. Возьмем, к примеру, геометрический стиль. Он часто встречается в орнаментах, резьбе по дереву и включает в себя несколько простых исходных элементов-символов, из которых строится композиция. Ромб, круг, крест или розетка обозначают солнце, квадратики с точками посередине — засеянную землю. Воду передают горизонтальной волнистой линией, а дождь — такой же вертикальной. Геометрический орнамент, таким образом, считался своего рода заклинанием, обращенным к природным стихиям, от которых зависел урожай, а значит, и благополучие. Тот же смысл зашифрован и в растительном узоре, прославлявшем жизненную силу и богатство природы. Смысловым и композиционным центром в растительном узоре часто является «древо жизни» — олицетворение мира, добра и плодородия. Сама матушка Земля предстает перед нами часто в образе женщины с воздетыми вверх руками. Земля просит у неба животельной влаги и солнечных лучей.

Используйте в прикладном творчестве понравив-

шиеся вам народные мотивы, складывайте из них новые композиции, наполняя их современным звучанием.

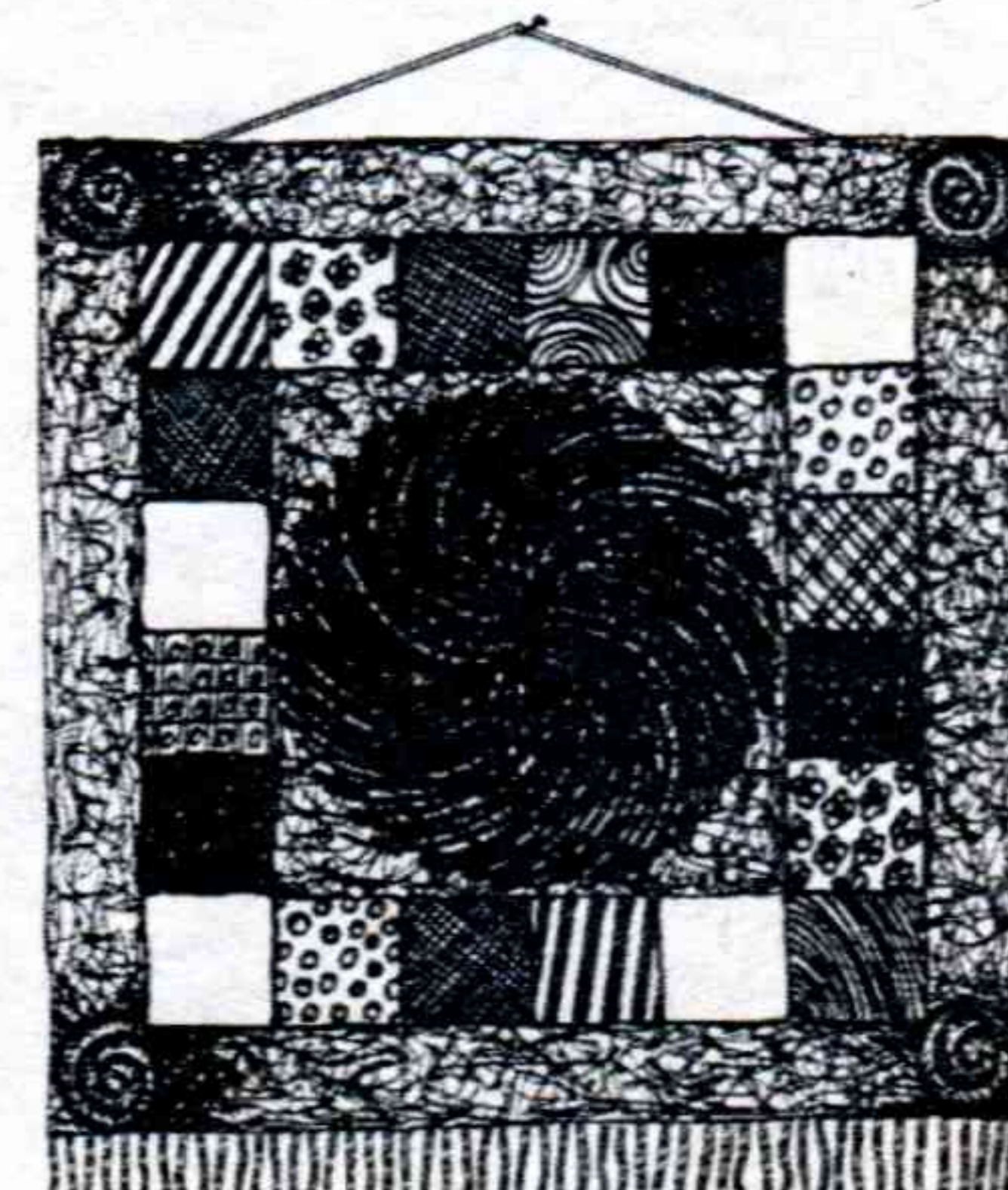
Приглядитесь, изделия мастеров никогда не выглядят аляпистыми, перегруженными орнаментом.

В шестом номере журнала за этот год мы рассказали о том, как делать коврики из разноцветных обрезков ткани. В статье приводилось несколько приемов работы с тканью: «уголки», «косичка», «лоскутки», аппликация. С их помощью можно делать и гобелены. Приведем пример гобелена, сделанного по технологии «уголков». Форма уголков, сложенных из тканей, сама подсказывает: здесь как нельзя лучше подойдут мотивы геометрического орнамента (см. рис. 1). Возьми-



те прямоугольную основу из ткани черного или какого-нибудь нейтрального темного цвета. Хороша будет холщовая ткань. Заранее заготовьте уголки, продумайте их цветовое сочетание. Теперь выложите уголками задуманную компози-

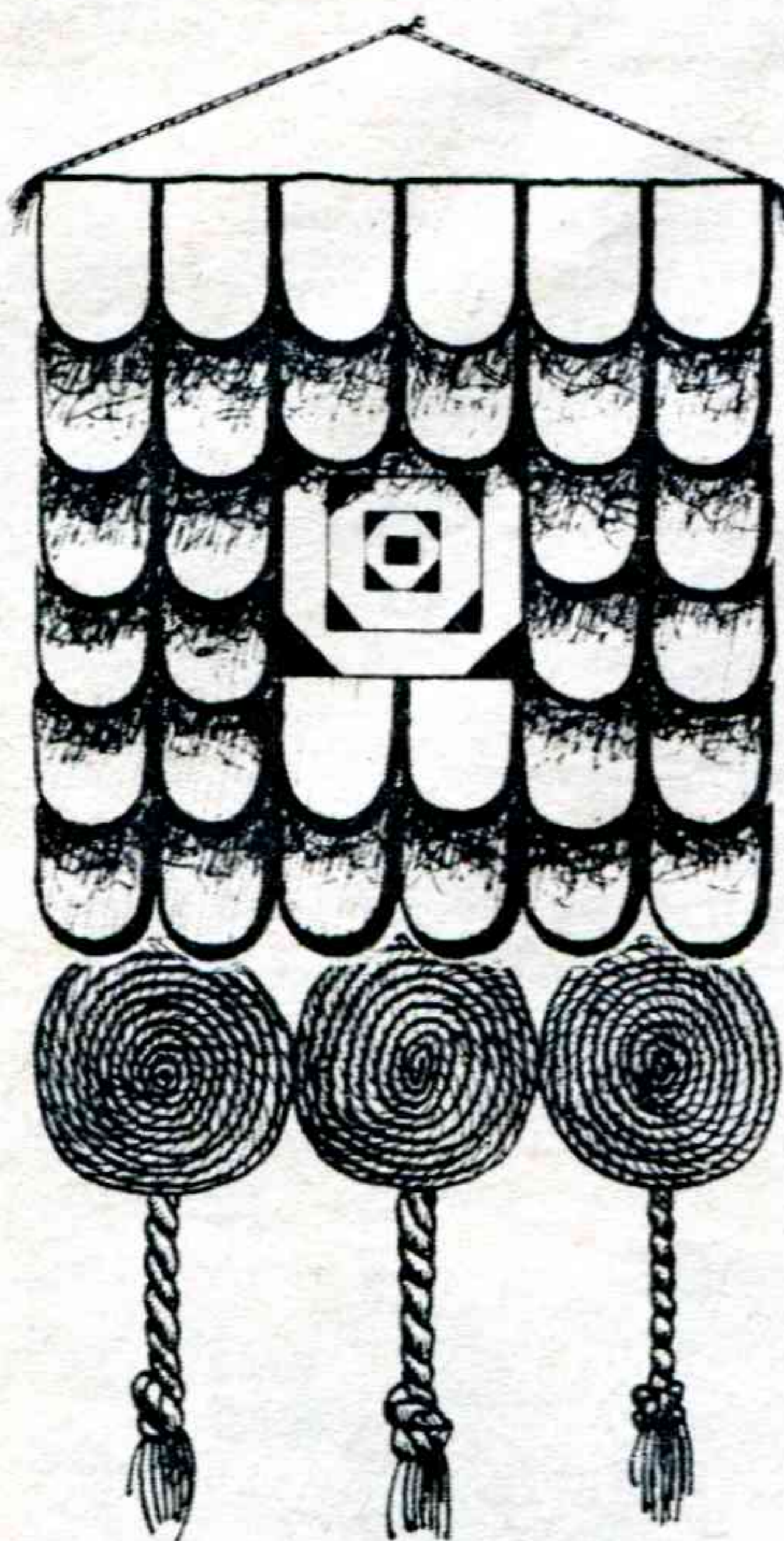
цию, построенную на простых геометрических формах. Уголки пришейте к основе. Чтобы придать изделию законченный вид, введите в гобелен элементы современного декоративного оформления. Подверните верхний край гобелена и проденьте туда деревянную рейку или брусок (неплохо их проморить марганцовкой или морилкой до темно-коричневого цвета). Концы рейки должны немного выступать и иметь изящный вид. По краям сделайте небольшие насечки, за них подвяжите веревки, на которых и будет висеть гобелен. Приспособление для подвешивания в то же время является неотъемлемой частью оформления изделия. А вот еще одно декоративное дополнение. Возьмите веревку, часть ее покрасьте морилкой в темный цвет. Пришейте разноцветные куски к нижнему краю основы следующим образом: спускайте веревки вниз петлями разной длины



и ширины. Накладывая петлю друг на друга, попытайтесь создать ощущение естественно струящегося потока. Гобелен готов.

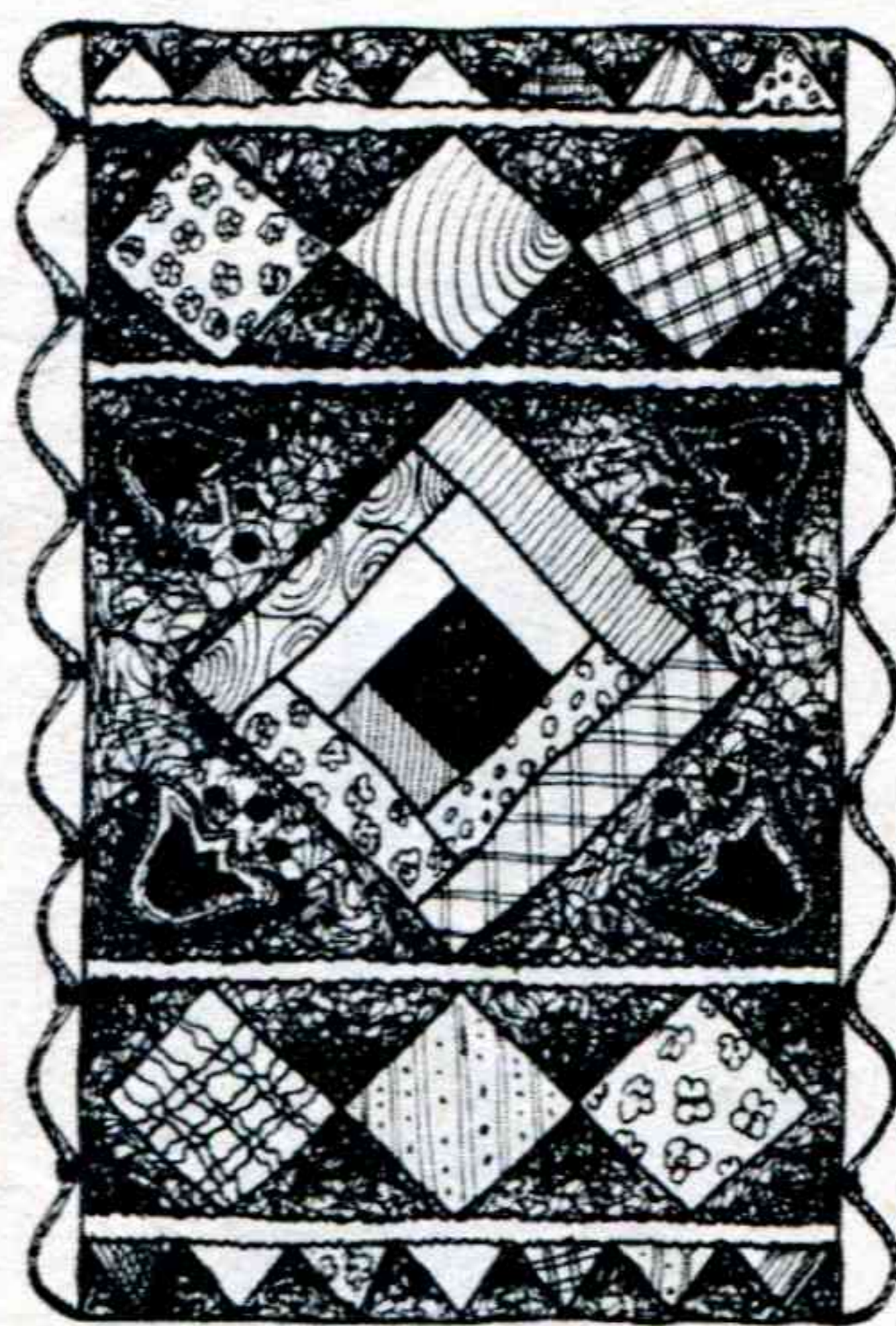
В следующем гобелене использована форма розетки — символ солнца (см. рис. 2). Подготовьте квадратную основу из ткани. По краям в углах пришейте скрученные спиралью веревки, по низу сделайте бахрому из тех же веревок. Нарежьте из лоскутов разноцветные квадратики, скомпонуйте их по цвету и выстройте из них квадрат в размер основы, отступая от краев на расстояние, равное диаметру веревочных спиралей. Пристрочите квадратики на машинке. Из центра основы начинайте веером пришивать веревки как можно ближе друг к другу. Между веревками неизбежно появятся промежутки, вшивайте туда новые обрезки, более короткие, выходящие уже не из центра. Пришивайте веревку верхушвом. Добейтесь, чтобы промежутков не осталось, тогда получится красивая фактурная розетка.

А вот еще один красивый и простой по исполнению гобелен. В нем использованы технологии «лоскутков» и «косички» (рис. 3). Для него



угольных кусочков ткани несколько квадратов один в другом так, как показано на рисунке. В уголках квадратов нашейте маленькие яркие треугольнички, такой же по цвету можно сделать и сердцевину. Эта технология часто использовалась мастерицами при изготовлении нарядных одеял и ковров; условно ее назовем технологией «квадратов». Оставшуюся площадь основы обшейте лоскутами (напомним, что пришивать их надо только за верхнее основание). Лоскуты нарежьте из плотной, неосыпающейся ткани, лучше всего из фетра, войлока, сукна, велюра. Сделайте их достаточно крупными, объемными. Нашивайте лоскуты строго один под другим, но не задевая аппликации в центре. Не страшно, если кое-где будет проглядывать основа. Пришейте в нижний край каждой из трех долей кругляши, скрученные спиралью из веревок. Стройность и законченность композиции придадут толстые веревки или канаты с распущенными концами, спускающиеся вниз.

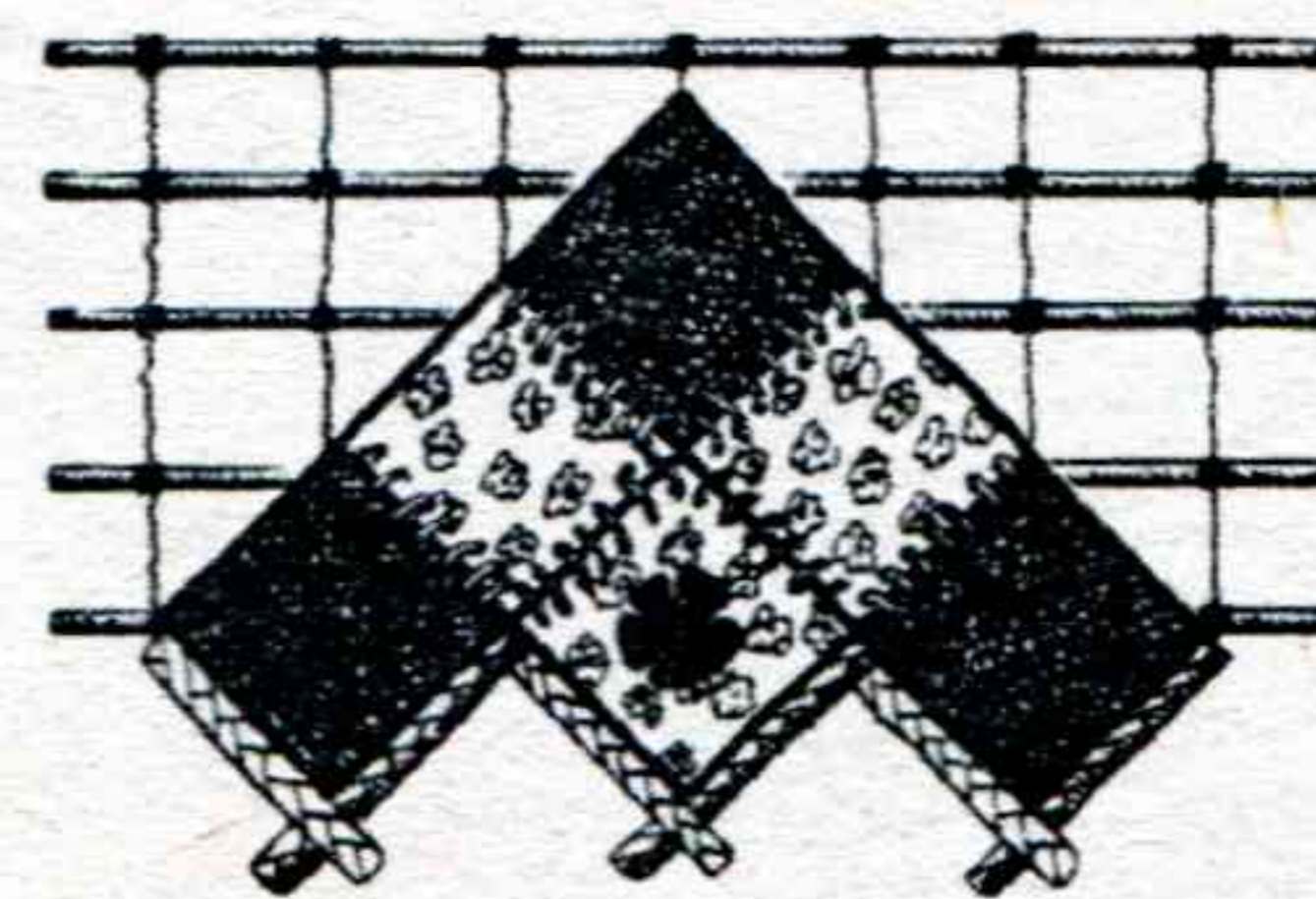
Может быть, вам больше понравится гобелен, напоминающий пестрые узоры вышивок и росписей (рис. 4)?



Пожалуйста, на помощь придут «уголки», аппликация, технология «квадратов», тесьма и веревки. Поскольку гобелен богат деталями, рекомендуем делать его достаточно большим. По верхнему и нижнему краям основы дайте уголки, по бокам пришейте веревку, слегка приспущенную петлями. Над уголками внизу и под ними сверху пристрочите аппликатив-

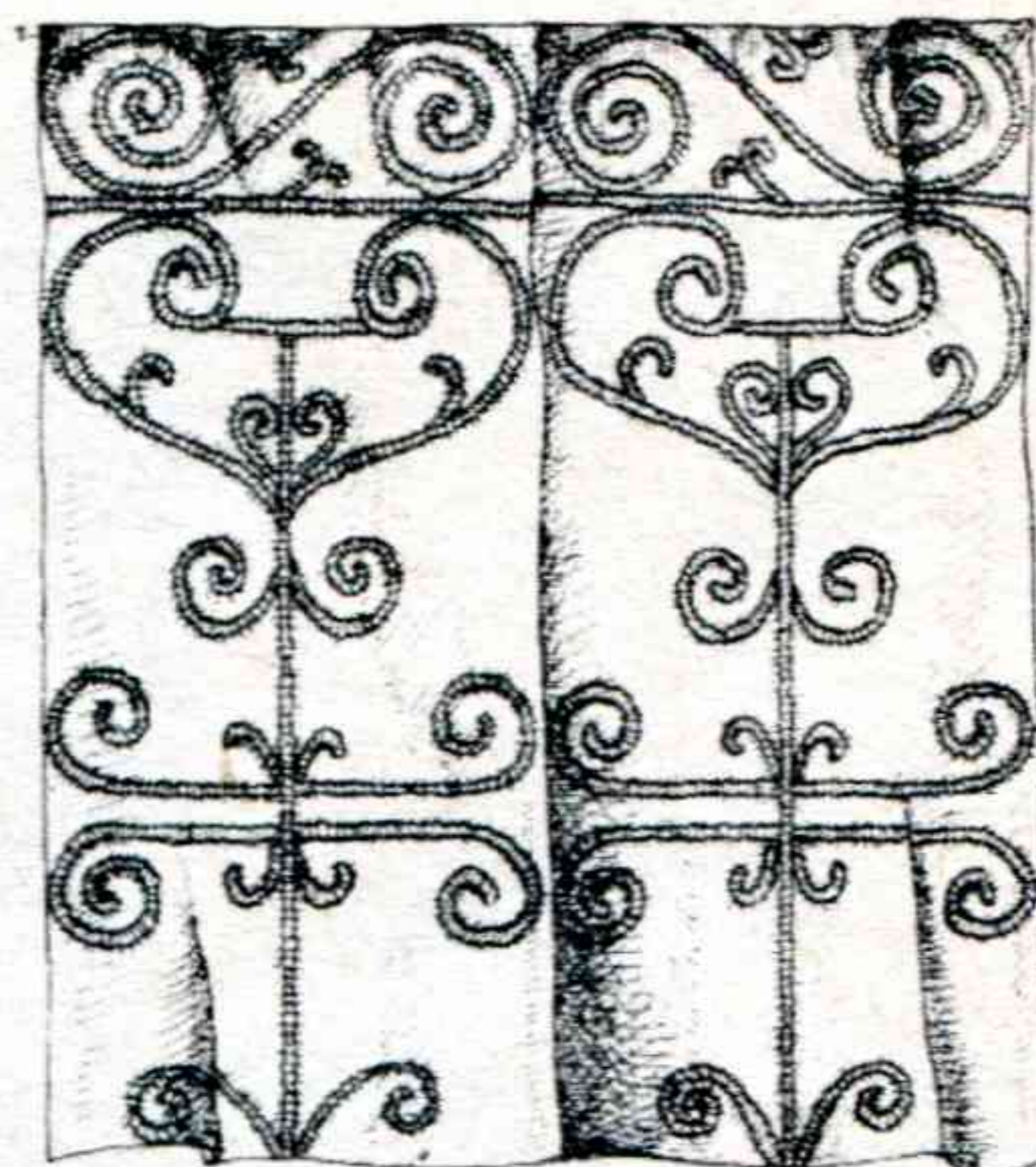
ные ромбы. Ограничьте их с обеих сторон тесьмой в тон ткани. В оставшееся пространство впишите квадрат, составленный из пестрых тканей, пользуясь, как показано на рисунке, технологией «квадратов». В каждом углу пришейте аппликацию в форме колокольчика или другого цветка и оторочьте ее на некотором расстоянии веревкой.

Предлагаем гобелен посложнее (рис. 5). Для него



потребуется 6—7 деревянных реек или круглых палок. Сам гобелен состоит из 6 квадратов, сшитых, как показано на рисунке. Швы прострочите на машинке, а сверху пустите декоративный верхушом, выполненный большими яркими стежками. Рейки скрепите между собой веревками, обвязывая петлей каждую рейку. Нижние концы веревок пришивайте к ткани. Тем самым вы укрепите ее на получившемся каркасе. Три крайних угла тканевой части изделия пришейте непосредственно к рейкам. По низу края обшейте косичкой, причем концы косичек выпускайте, перекрещивая. В центральном квадрате выложите аппликацией одну из традиционных розеток. Перед вами комбинированный гобелен, в который вошли и нетекстильные элементы.

До сих пор мы говорили о создании чисто декоративных произведений. Но почему бы не придать им еще и утилитарный характер? Скажем, соединить в одном изделии гобелен и занавеску. Большие, плотные занавеси уместны не только на окнах. Ими можно разделить комнату на несколько частей, создав тем самым уютные камерные уголки для отдыха, приема гостей, сна. Если занавеси-перегородки художественно оформить, интерьер станет выразительнее, интереснее.



На рис. 6 показан пример подобного решения. В основу сюжета занавеси-гобелена легли мотивы народных вышивок. Техника выполнения вам уже знакома: на тканевой основе веревками или тесьмой выкладывается рисунок, затем пришивается на руках или с помощью машинки. Хорошо продумайте цветовое сочетание основы и тесьмы. Украсит изделие композиция, выполненная разноцветной тесьмой. Важно заранее знать, где вы повесите занавесь — на окне или в самой комнате. Дело в том, что на окне изделие будет смотреться в контржуре, то есть против света. В этом случае цветные линии рисунка превратятся в темный контур, а фон, иными словами сама ткань, высветлится, станет просвечивать. Если же занавесь использовать как ширму в комнате, где освещение обычно рассеянное, ткань не будет просвечивать и не изменит тона. На ее оптически плотном фоне возможны любые цветовые комбинации.

В заключение — совет. Если под рукой не оказалось нужной по цвету ткани, вспомните об анилиновых красителях. Они всегда придут вам на помощь. Вербки тоже можно красить. Для них годятся те же красители, а также морилка и концентрированный раствор марганцовки. Эффектно выглядит сочетание в одном гобелене белых и проморенных почти до черноты веревок.

Л. САЛЬНИКОВА
Рисунки
И. САЛЬНИКОВА.

РУЧНОЕ ВЯЗАНИЕ

ЦЕЛЬНОКРОЕННЫЙ РЕГЛАН

УРОК ВОСЬМОЙ

Работа выполняется открытым полотном на длинных кольцевых спицах. Прежде всего при помощи образца нужно установить плотность вязки. В нашем случае 20 петель в ширину равны 10 см. или в 1 см — две петли.

Обмерьте окружность шеи. Положим, она равна 34 см. Следовательно, для стойки нужно набрать $34 \times 2 = 68$ петель и вязать $2\frac{1}{2}$ —3 см резинкой 1×1 или 2×2 . Затем распределите все петли следующим образом. Учитывая, что при любой плотности вязки перед обычно на 2 см шире спинки ($2 \times 2 = 4$ петли), в нашем случае из 68 петель 36 при-

дутся на перед, а 32 — на спинку. При этом из 36 петель переда 4 пойдут на его расширение, а 2 — на линии реглана. Из 32 петель спинки на линии реглана идут тоже 2 петли.

Теперь можно перейти к выполнению выбранного для модели узора и вязать, прибавляя в каждом втором ряду по 1 петле с обеих сторон линий реглана, образующих рукав.

Так как горловина переда глубже, чем горловина спинки, работа вначале идет только на петлях спинки и обоих рукавов. При этом в конце каждого лицевого и изнаночного ряда нужно провязывать на 2 петли больше, захватывая их из петель горловины переда. Поворачивая работу на из-

наночную сторону, нужно каждый раз делать накид нитки на спицу и провязывать его в следующем ряду вместе со следующей за ним петлей для того, чтобы не получалось щелей.

Когда высота работы достигнет проймы, то есть примерно на высоте 28—30 см. по линии реглана петли рукавов нужно снять на запасную спицу или большую булавку, а перед и спинку заканчивать порознь. При этом, если модель сужается к талии, нужно убавлять с обеих сторон по 1 петле через каждые 5—6 см вязания и закончить работу одной из резинок.

Затем надеть на спицы петли одного из рукавов, подхватить к ним по 2 петли от переда и спинки, что-

бы не получалось щелей, и дальше вязать рукав до манжеты, убавляя с обеих сторон по одной петле в каждом восьмом ряду при выполнении длинного рукава и в каждом четвертом — при выполнении короткого. Затем резинкой вяжется манжета примерно в 5—6 см. Второй рукав вяжется так же.

Пуловер без стойки вяжется на кольцевых спицах по кругу, сразу после распределения петель, а по окончании работы обвязывается крючком, спицами или же к горловине пришивается отдельно связанный воротничок.

Линии реглана могут быть выполнены различными узорами — «косами», «защипами» и т. п. Тогда на них отводится большее количество петель.

Особенно хорош такой реглан в детской одежде.

М. ГАЙ-ГУЛИНА

ВО САДУ ЛИ, В ОГОРОДЕ

ОГОРОДНЫЕ ГРЯДКИ В СЕНТЯБРЕ

Вот и наступила осень. Одна за другой пустеют огородные грядки. И надо сразу же освободить их от ботвы. Если она заражена какими-то болезнями, закопайте ее в яму или сожгите, а чистую — заложите в компост.

Настала пора осенней перекопки почвы. В первую очередь перекопайте там, где намечен посев под зиму. Хорошо внести компост — 5—6 килограммов на кв. метр, древесную золу — 500—600 граммов. Конечно, надо выбрать все корневища пырея и других злостных сорняков, а попавшиеся на глаза личинки майского жука и проволочника уничтожить. Комья почвы, где не будет посева, не разбивайте: холод проникнет к зимующим вредителям, семенам, корням сорняков. Кроме того, на огороде накопится больше снега.

Если осень теплая и солнечная и есть надежда, что

помидоры дозреют на грядке, оборвите все сухие и желтые листья, чтобы они не заслоняли свет, а кисти с плодами осторожно поверните к солнцу. Оборвите также и все цветки: толку от них уже не будет, а созревание плодов помешают.

Что раньше убирать — свеклу или морковь? Конечно, свеклу: ее сильно выступающие над землей корнеплоды может повредить первый же заморозок. Морковь в сухую, даже холодную погоду еще долго будет расти. Но если сыро, она начнет растрескиваться, и тогда с уборкой придется поспешить.

Влажная погода может повредить и поздней капусте: ее кочаны сильно нальются и начнут лопаться. Тогда можно сделать так: взять кочан руками под основание и несколько раз покрутить в одну сторону. Корни слегка надорвутся, и кочан, не получая из почвы

влаги, перестанет наливаться.

Петрушку и пастернак можно оставить зимовать на грядке. Когда похолодает, обрежьте всю зелень и засыпьте грядку на 8—10 сантиметров сухим торфом, опилками или хотя бы сухой почвой. Обязательно укройте и бока грядки. А весной, как можно раньше, разгребите укрытие, прорыхлите почву, внесите любое азотное удобрение, и вы получите пышную зелень в пору, когда она особенно желанна.

Если хотите вырастить свои семена помидоров и огурцов, заранее отметьте самые здоровые, скороспелые и урожайные растения. Брать на семена любой, хотя бы и самый крупный и красивый помидор из общей кучи сорванных неправильно: важны качества всего растения в целом. Помидоры берут со второй или третьей кисти, но дают им полностью, до мягкости вызреть — на грядке либо дома. Разрезают поперек, чайной ложкой выгребают семена вместе с жидкой мякотью в неметаллическую посуду и оставляют на 2—4 дня. Потом промывают через мелкое сито и сушат на бумаге или фанере.

Из огурцов на семена оставляют те, которые растут ближе к корню. Семеннику дают созреть, а потом разрезают его поперек и берут семена только из части, близкой к плодоножке: они дадут более урожайные растения. А дальше с ними поступают так же, как с помидорными.

Правда, если это был не сорт, а огуречный гибрид, то семена не возобновят его, и надо каждый год покупать их заново. Это особенно относится к тепличным огурцам: как правило, для теплиц продаются гибридные семена.

С картофелем вначале поступают так же: отмечают самые здоровые растения. Когда придет пора убирать урожай, клубни с отмеченных растений сравнивают: в каком гнезде их больше, где они крупнее, здоровее, типичнее для сорта. Отобрав из лучших гнезд некрупные — по 50—60 граммов — клубни, укладывают их в ящики в один слой и держат 7—10 дней на свету. Картофель слегка позеленеет, кожура его станет прочной, и он хорошо сохранится в погребе до посадки.

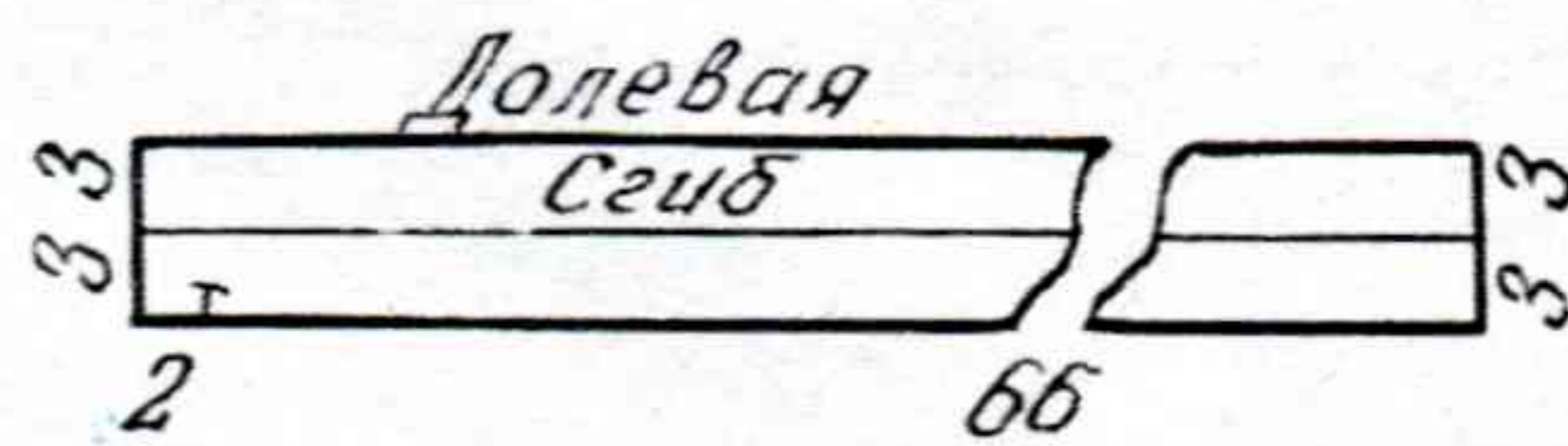
В. ЩЕРБАКОВА,
агроном

ХОЗЯЮШКА

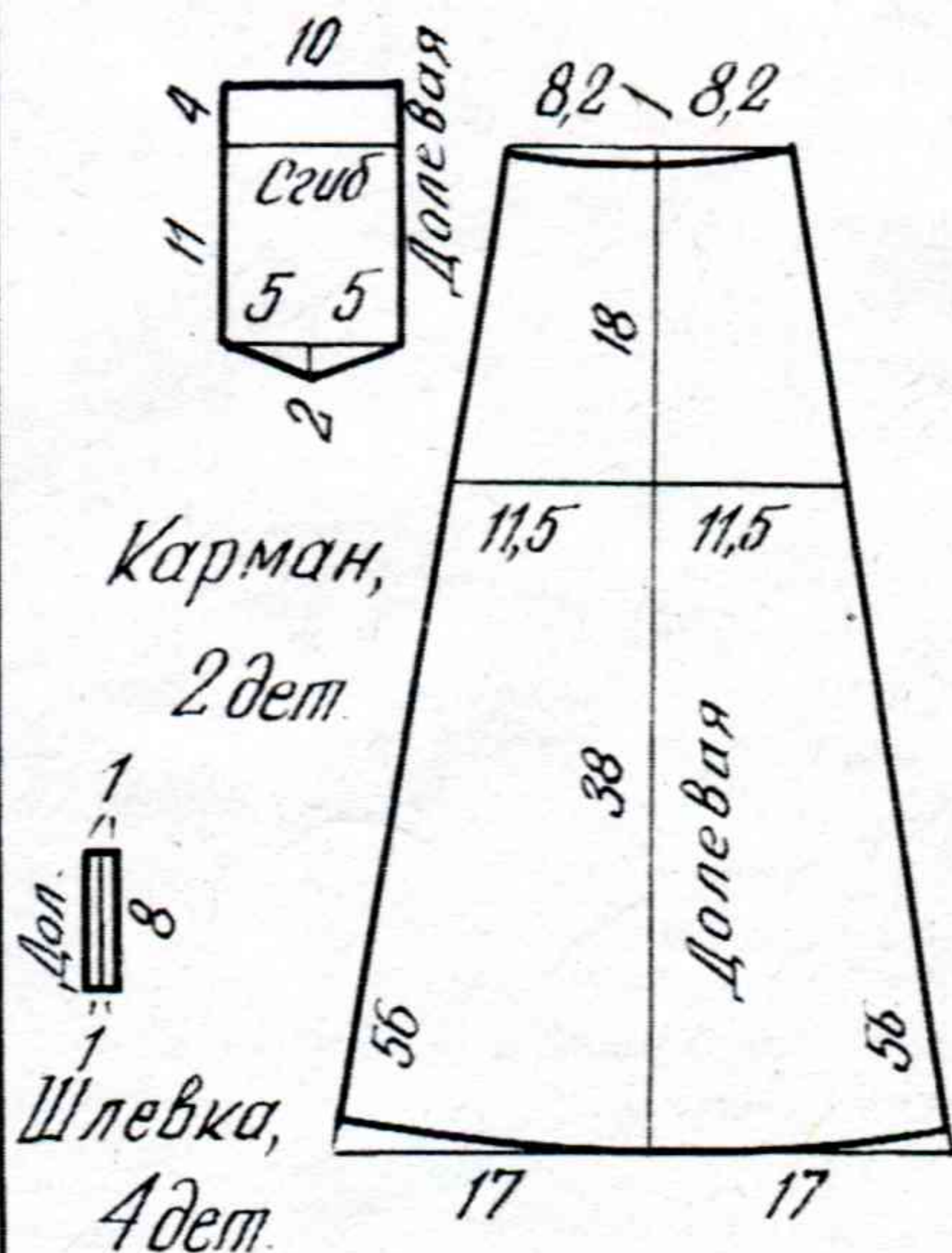


3 ЮБКА ДЛЯ ДЕВОЧКИ, размер 42, рост 158 см.

Пояс - 1 дет.



Клин юбки, 4 дет.

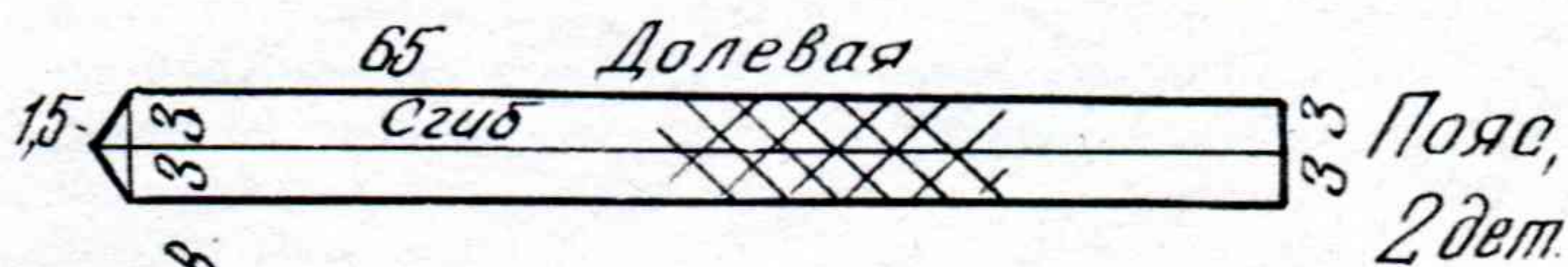


Карман, 2 дет.

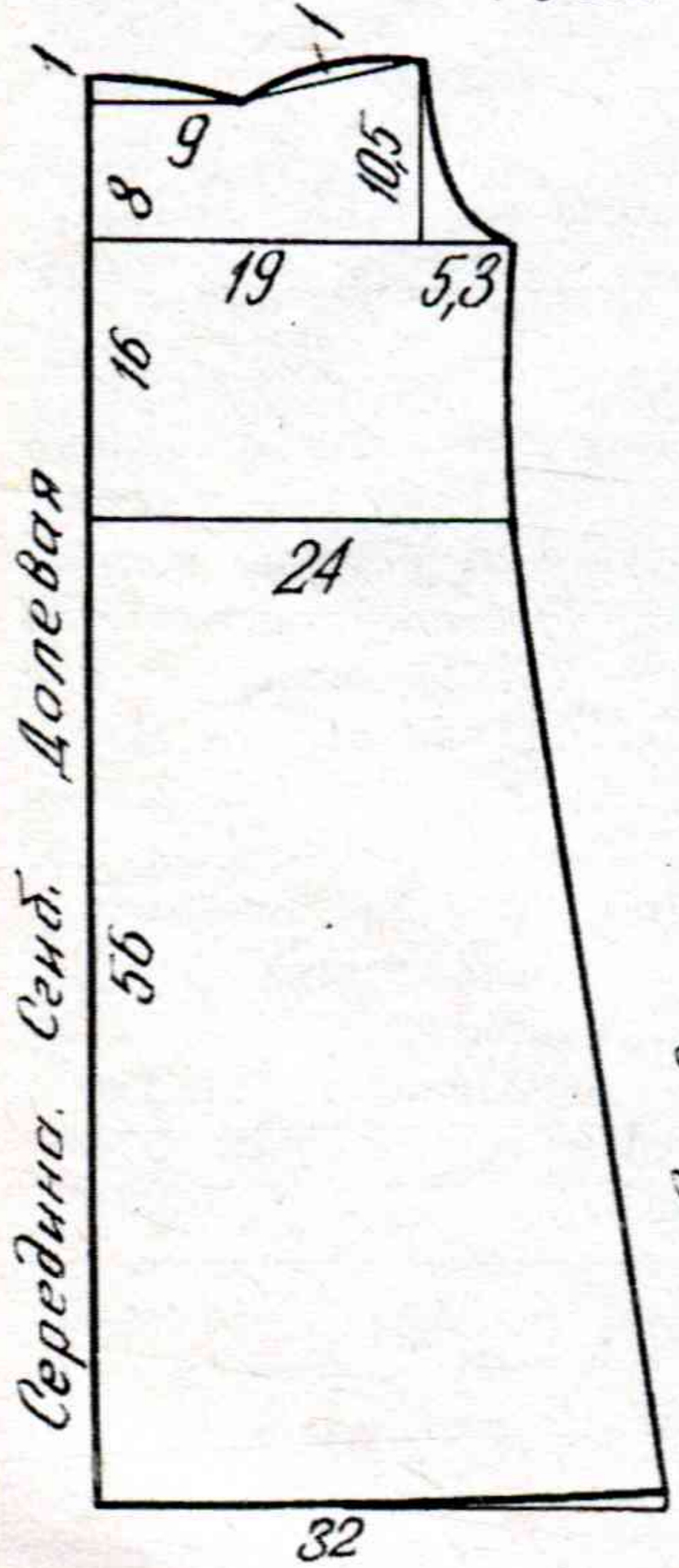


Шлевка, 4 дет.

4. ПЛАТЬЕ ДЛЯ ДЕВОЧКИ, размер 42, рост 158 см.



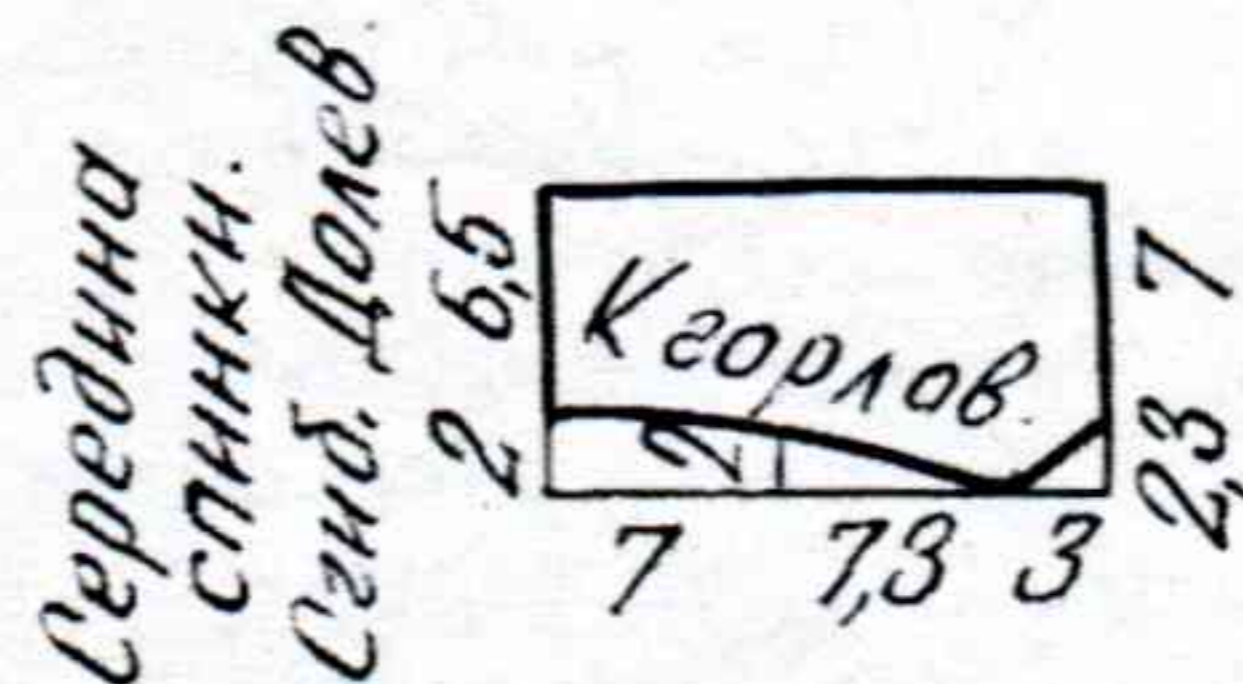
Спинка, 1 дет.



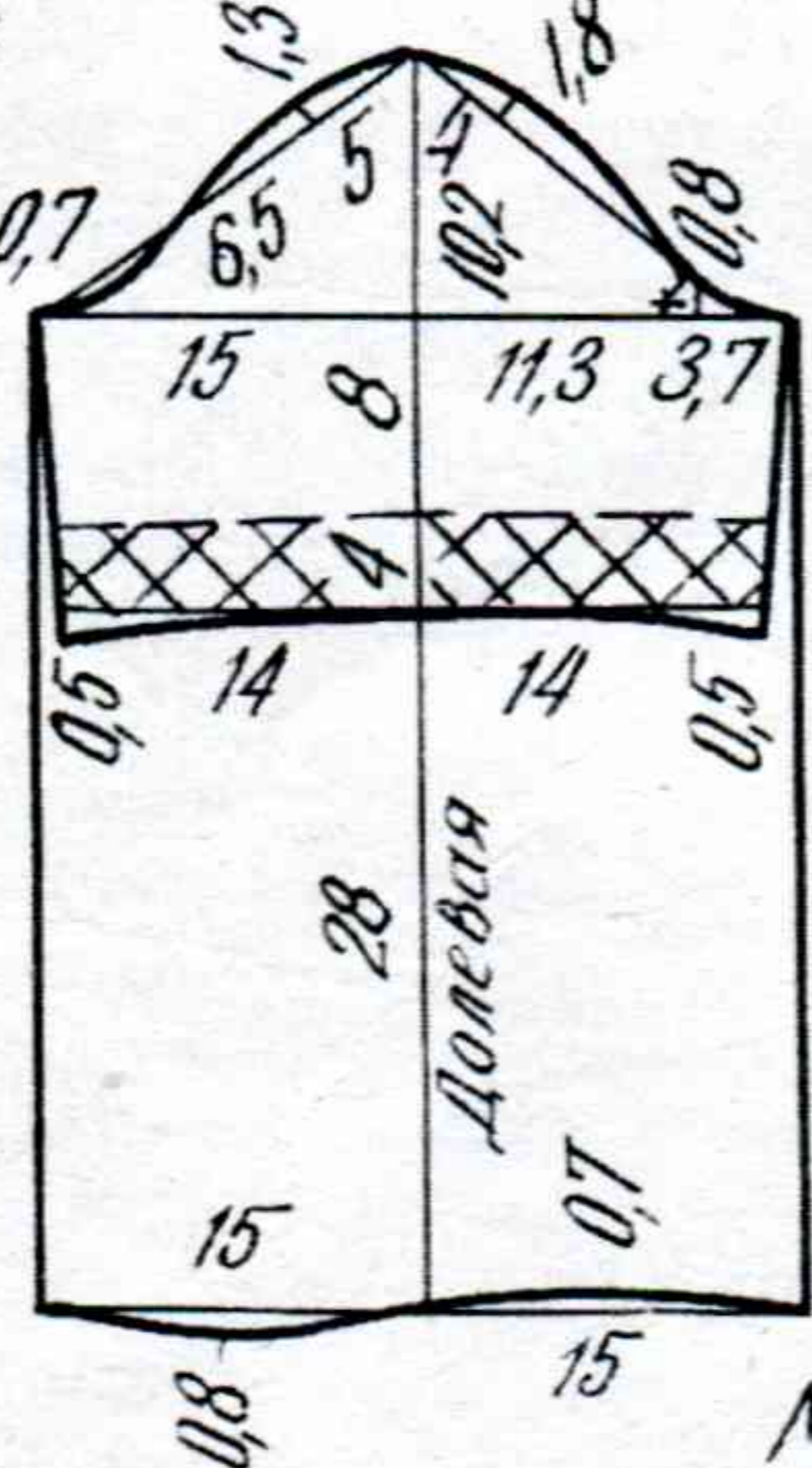
Кокетка переда, 2 дет.



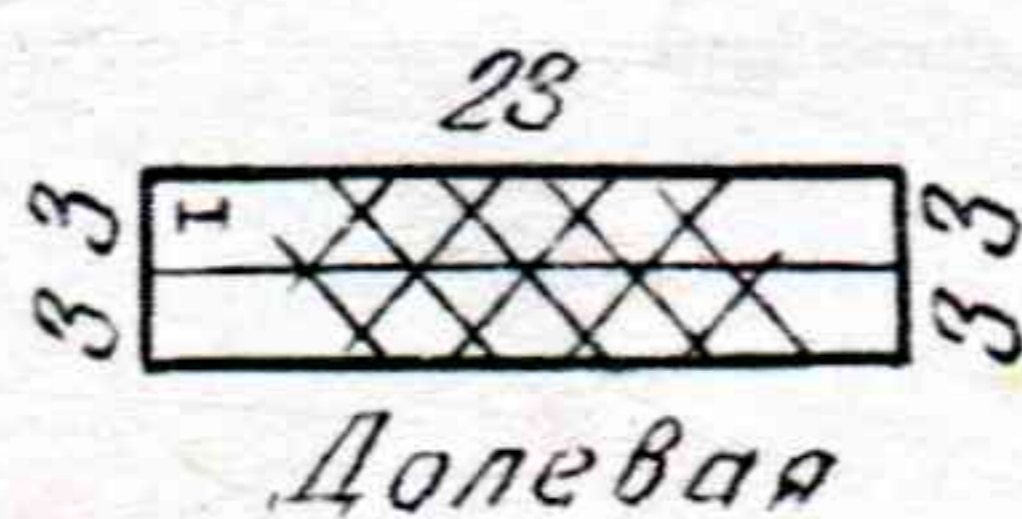
Кокетка спинки, 1 дет.



Середина спинки, 2 дет.

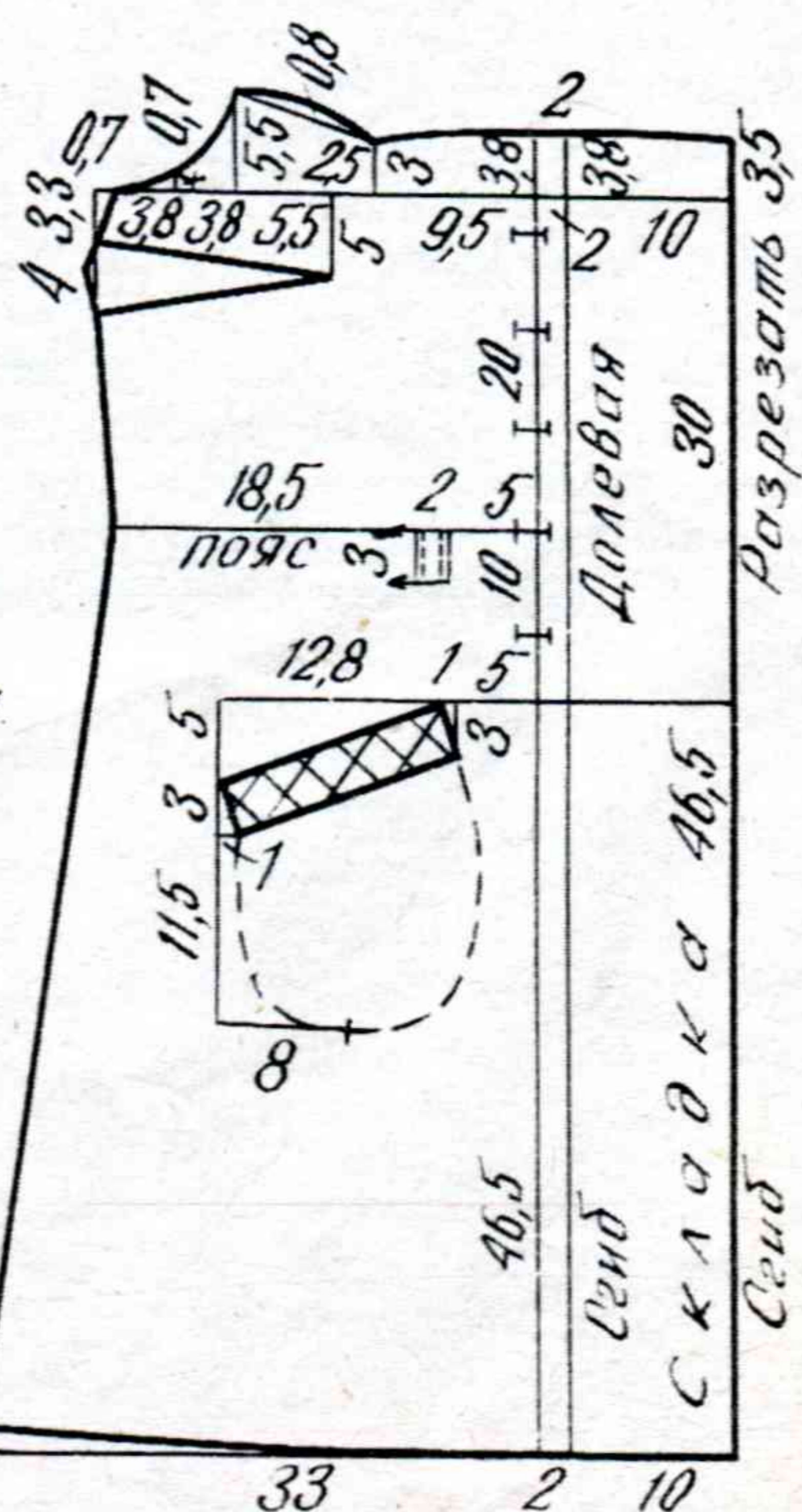


Рукав, 2 дет.



Манжета, 2 дет.

Перед - 2 дет.



мальчика. Кокетка у рубашки переходит со спинки на перед. Воротник на цельнокроеной стойке. Брюки спереди с прорезными карманами. Сзади — подкройной пояс. Можно сделать сзади и накладные карманы. Отделка — строчка.

3. Юбка — четырехклин-

ка. Спереди — прорезные карманы, сзади — карманы накладные. Все швы и карманы украшены строчкой. В шлевки продет пояс. Его надо сделать на плотной прокладке.

4. Платье на кокетке. Рукава могут быть длинными или короткими. Спере-

ди — прорезные карманы с листочками. Линия застежки переходит в одностороннюю складку.

Если сделать застежку до низа, то получится платье-халат.

Все чертежи даны без припусков на швы.

На чертежах также ука-

заны долевые нитки на кокетках, карманах, манжетах (для однотонных тканей). Кроить из ткани в клетку лучше по косой.

Т. ОВСЯННИКОВА,
конструктор

Рисунки С. ТАБУНОВОЙ.

СУШКА ОВОЩЕЙ И ПЛОДОВ В ДОМАШНИХ УСЛОВИЯХ

Сушка — наиболее распространенный способ переработки плодов и овощей.

Когда из плодов и овощей удаляется значительная часть содержащейся в них влаги (в свежих она составляет 85—90%), микроорганизмы уже не могут использовать их для своей жизнедеятельности и этим вызывают их порчу.

Стоит сушеным продуктам слегка отсыреть, и на их поверхности появится плесень — верный признак начала порчи.

Для плодов и овощей применяют два способа сушки — солнечную (или воздушную) и искусственную. Солнечная сушка возможна прежде всего на юге нашей страны, где жаркое лето. Но и в северных областях, если стоит сухая погода, можно сушить овощи и фрукты на открытом воздухе. Подготовленные (то есть очищенные и нарезанные на равномерные кусочки, иногда бланшированные) овощи и плоды расстилают тонким слоем на сита или подносы, выставляют на солнечное место, защищенное от пыли. Ускоряет процесс ветерок. Но от сильного ветра, поднимающего пыль, надо предохранять продукт.

Сита или подносы делают металлическими или плетут из прутьев. Проволочные железные сетки при сырой погоде быстро ржаве-

ют и загрязняют продукт, поэтому более подходящими сетки из нержавеющей стали.

Вместо сит можно пользоваться листами фанеры, в которых для улучшения циркуляции воздуха просверливают много небольших отверстий. Самые удобные размеры для таких листов 1,5 × 0,8 м. С боков к ним прибавляют небольшие рейки толщиной 4—5 см, а снизу ко всем четырем углам — одинаковые по высоте ножки. Такие сита одного размера при необходимости можно ставить штабелем одно на другое.

Воздушная сушка годится для винограда, абрикосов, персиков, яблок, ягод, лука, сладкого и горького стручкового перца, зелени.

Искусственная сушка плодов и овощей проводится с помощью нагретого воздуха в специальных сушильках. Такие несложные сушильные шкафы можно сделать из черного листового железа по размерам обычной газовой плиты и нагревать от газовой горелки, так, чтобы горячий воздух проходил через несколько сит с насыпанными на них овощами, плодами или ягодами.

Можно сушить в обычных русских печах и на лежанках.

Сушку в печах начинают через 1—1,5 часа после окончания топки, когда спадет большой жар. Печь освобож-

дают, угли и золу удаляют, а под чисто выметают, чтобы продукты не загрязнились золой. Затем в печь загружают сита или листы с насыпанными тонким слоем овощами или плодами. Не рекомендуется ставить листы прямо на под печи, чтобы кусочки не пригорали. Нижние сита ставят на невысокие (3—5 см толщиной) рейки или кирпичи. На нижний ряд сит можно установить второй, третий и т. д. Загружать печь надо быстро, чтобы не охладить ее. Когда все установлено, отверстие (устье) неплотно закрывают заслонкой, а печную трубу несколько приоткрывают для того, чтобы через нее выходил увлажненный воздух. По мере высушивания открытое отверстие печи постепенно уменьшают.

Сушить плоды, овощи и грибы можно, нанизывая на тонкие металлические или деревянные прутья и укладывая их на деревянные рамки. Вместо прутьев могут послужить прочные нитки или шпагат, на которые нанизывают кусочки с помощью иглы. Затем шпагат натягивают на рамки.

Можно сушить плоды и овощи на наружной поверхности печей и лежанок. В этом случае нужно разостлать бумагу, а на нее рассыпать продукт. Чтобы более эффективно использовать печное тепло, надо рядом с печью подвесить нанизанные на шпагат длинные гирлянды, например, из яблочных ломтиков. Такие гирлянды длиной 2—3 и более метров (можно одновременно повесить на разных уровнях и расстояниях несколько гирлянд) позволяют провяливать перед сушкой в печах или на лежанках значительные количества плодов или овощей. Сушить в гирляндах можно и на воздухе. Чтобы предо-

хранить продукты от мух, нужно прикрыть их марлей.

ЯБЛОКИ можно сушить любые, но лучше кислых и кисло-сладких сортов. Их сушат как очищенными, без семенных гнезд, так и вместе с семенами, разрезав на кружки толщиной 5—6 мм. Чтобы кружки во время сушки не темнели, на несколько секунд надо окунуть их в очень горячую воду (95—100°), чтобы разрушить окислительные ферменты.

Сушка продолжается 5—6 часов при температуре 65—85° (по показаниям термометра, положенного на слой плодов на сите) в сушильных шкафах или в печах. А на солнце — несколько дней. При массовой переработке можно часть кружков сразу нанизать на шпагат, гирлянды развесить перед печью или на чердаке. Затем, не снимая со шпагата, досушить продукт в печи или на лежанке.

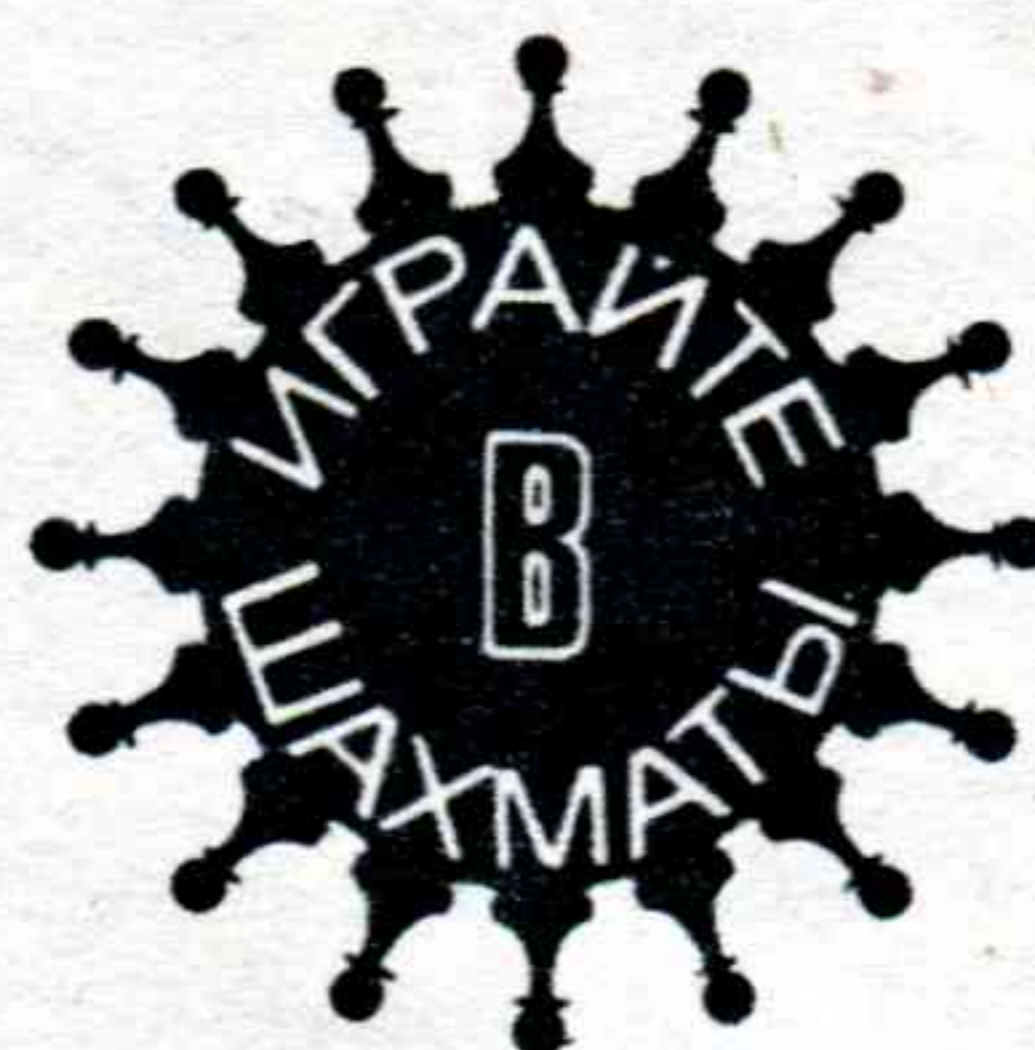
ГРУШИ сушат очищенными или с кожицей, разрезанными вдоль на половинки или четвертинки, а маленькие — целиком. После резки их бланшируют, чтобы не темнели. Для сушки в печах при 65—70° требуется 8—12 часов.

АБРИКОСЫ берут совершенно зрелые. Их разрезают на половинки и удаляют косточки. Половинки укладывают на сита или подносы в один слой срезом кверху и выставляют на солнце. Обычно сушка длится 5—6 дней. Если погодные условия неблагоприятны, ее можно закончить в печах или на плитах. Для полной сушки в этом случае требуется 10—12 часов при 60—70°. Также сушат и персики, но их рекомендуется разрезать на 6—8 продольных долек.

ВИНОГРАД на солнце сушат целыми гроздьями, которые перед сушкой погружают на 3—5 секунд в горячий (95—97°) раствор соды

ИСПАНСКАЯ ПАРТИЯ

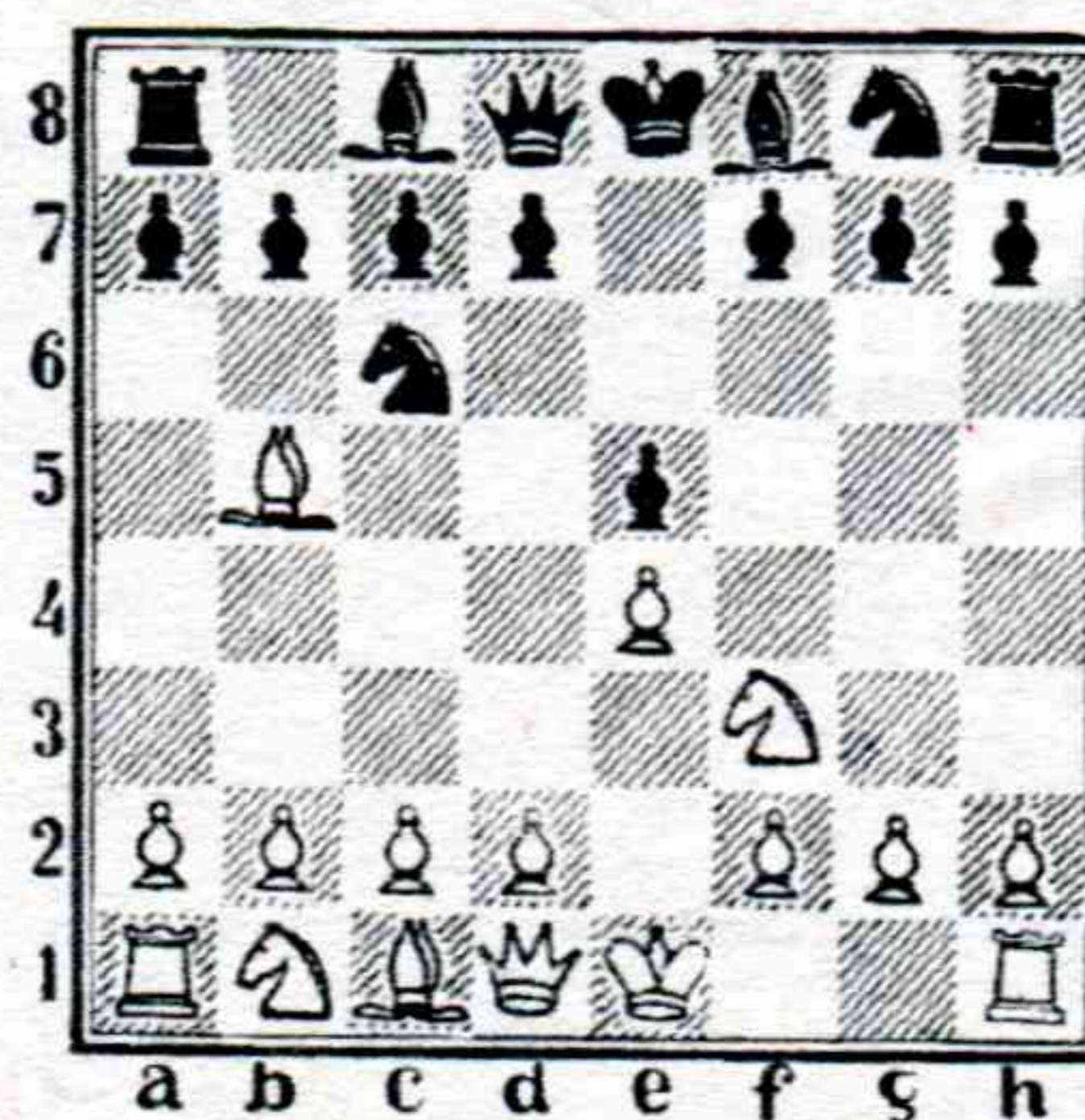
ПРОДОЛЖАЕМ
БЕСЕДУ
О ШАХМАТНЫХ
ДЕБЮТАХ.



Слово международному гроссмейстеру К. ЗВОРЫКИНОЙ.

1. e4 e5 2. Kf3 Kc6 3. Cb5

(Диаграмма 1)



Этот дебют назван испанской партией в честь выдающихся шахматных теоретиков XV и XVI веков испанцев Лусена и Лопеса, впервые проанализировавших приведенную выше позицию. В их трактовке цель хода 3. Cb5 создать угрозу центральной пешке черных e5. В современном толковании эта угроза является лишь началом длительной борьбы за центр. В планы белых входит овладение центральными пунктами d5 и f5 и подготовка атаки на королевском фланге. В планы черных — подготовка контрудара в центре d6—d5, вскрытие линии «d» с целью размена тяжелых фигур. Если белые запирают центр ходом d4—d5, возможны взаимные атаки на разных флангах.

От примитивной угрозы пешке e5 испанская партия разрослась в разнообразные системы, разработанные обстоятельно. Это одно из немногих старинных начал, сохранивших популярность и в настоящее время. Испанская партия прочно входит в репертуар многих выдающихся шахматистов, в том числе и чемпиона мира Анатолия Карпова.

Основные системы испан-

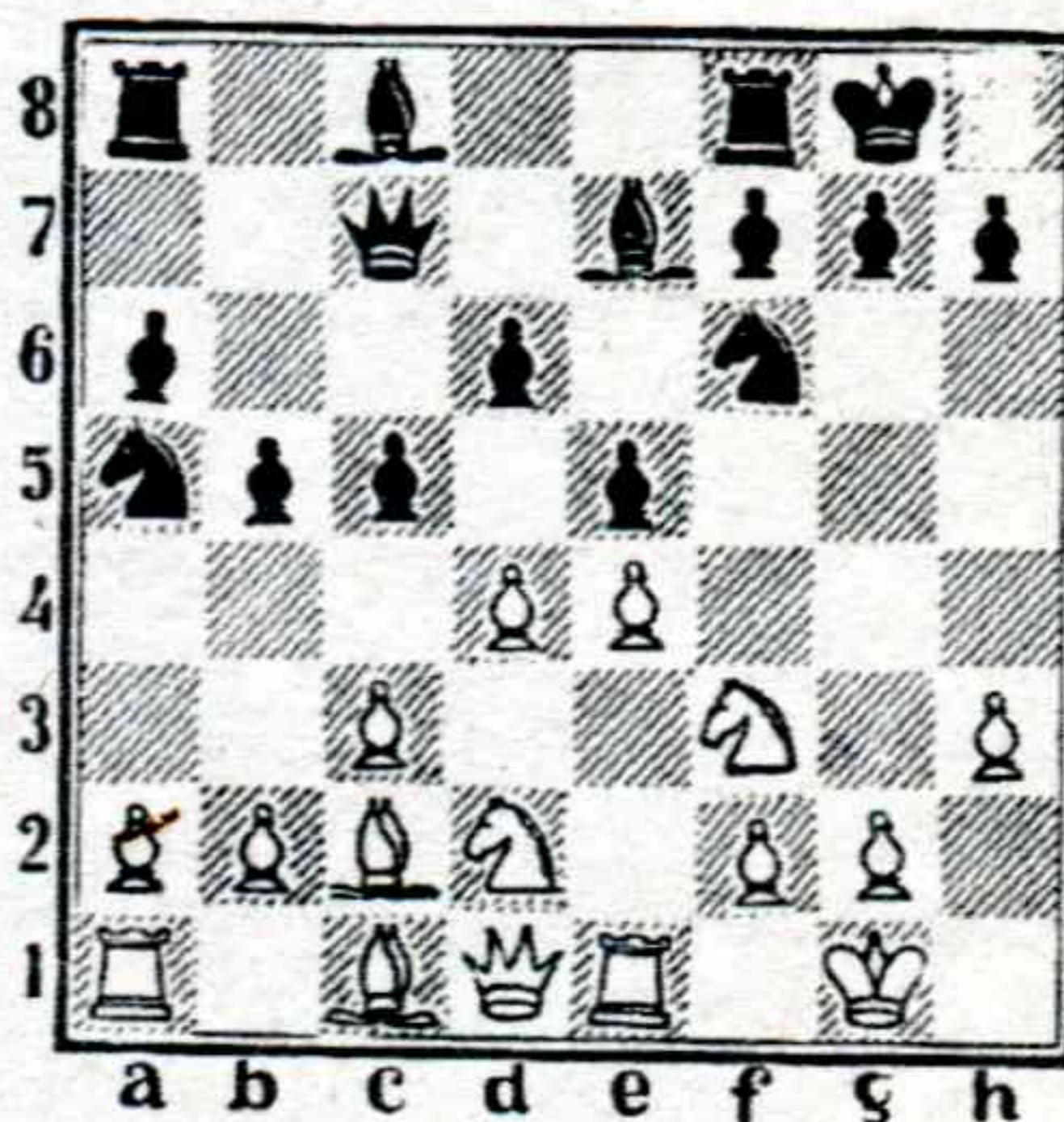
ской партии в зависимости от плана игры, избранного черными, делятся на две большие группы. Первая — без третьего хода черных ab и вторая с третьим ходом ab, которым черные нападают на слона белых, стоящего на поле b5.

К первой группе относится большинство старинных защит: защита Берда 3. ... Kd4, защита Корделя 3. ... Cc5, гамбит Яниша 3. ... f5, берлинская защита 3. ... Kf6, защита Стейница 3. ... d6 и другие.

Наибольшей популярностью пользуются в настоящее время защиты с ходом 3. ... ab. Большой вклад в их разработку внес великий русский шахматист М. Чигорин. Рассмотрим более подробно главный вариант чигоринской защиты:

1. e4 e5 2. Kf3 Kc6 3. Cb5 ab
4. Cd4 Kf6 5. 0—0 Ce7 6. Le1 b5
7. Cb3 d6 8. c3 0—0 9. h3 Ka5
10. Cc2 c5 11. d4 Фc7 12. Kbd2

(Диаграмма 2)



Это критическая позиция классической чигоринской системы, с которой начинаются многочисленные разветвления. У черных широкий выбор систем: 12. ... Kc6; 12. ... Cb7; 12. ... cd; 12. ... g6; 12. ... Cd7.

На каждый ход черных у белых подготовлена своя система, основная цель которой — обеспечить господство в центре или контроль над ним, поскольку, только владея

крепостью 0,5 процента. Такая обработка способствует ускорению сушки, так как на поверхности ягод образуется множество мельчайших отверстий (пор), через которые влага легче выходит из ягод. Сразу же после этой обработки грозди промывают под струей чистой воды и раскладывают на подносы в один слой. По мере подсыхания верхних ягод гроздья переворачивают. Для полной сушки на солнце требуется 15—20 дней.

При искусственной сушке в шкафах и в печах поддерживают температуру 65—75°. Высушенные ягоды отделяют от веточек.

СЛИВЫ сушат зрелые. Их сортируют по размерам, моют, погружают на 10—15 секунд в 0,5-процентный горячий раствор соды и сразу же промывают водой. Плоды укладывают на подносы в один слой и сушат несколько дней на солнце, время от времени переворачивая. Искусственную сушку слив рекомендуется вести в 2—3 приема с выдержками для охлаждения. Это позволяет получать равномерно высушенные плоды хорошего качества. Температура сушки 50—60°.

Почти все садовые и дикорастущие ягоды можно сушить в домашних условиях, в шкафах-сушилках и в печах. Их сортируют, моют (кроме земляники, малины и ежевики), настилают на сита и сушат 2—4 часа при 40—50°. Из овощей часто сушат картофель, свеклу, морковь, белые коренья, зелень, лук — главным образом в сушилках и печах.

КАРТОФЕЛЬ очищают, режут на кружки толщиной 3—4 мм или соломкой, промывают в воде, чтобы удалить крахмал с поверхности кусочков, бланшируют в кипящей воде 3—5 минут и настилают на сита слоем 2—3 см. Температура сушки 80°. Картофель на ситах слегка перемишуют.

СВЕКЛУ очищают от грязи и корешков, моют, бланшируют в цельном виде в кипящей воде 20—30 минут, не очищая от кожицы, чтобы не было больших потерь растворенных в соке питательных веществ. Затем охлаждают водой и с помощью ножа снимают кожицу, режут соломкой и су-

шат на ситах при 75—80°.

МОРКОВЬ лучше взять ярко-оранжевую, с небольшой сердцевиной. Ее очищают, моют, бланшируют целиком в кипящей воде 15—20 минут. Охлаждают холодной водой, режут соломкой или кружками толщиной 3—4 мм. Сушат так же, как и свеклу.

БЕЛЫЕ КОРЕНЬЯ, то есть петрушку, сельдерей и пастернак, особо тщательно моют (между мелкими корешками часто скапливается много грязи). Режут кружками или соломкой и, не бланшируя (чтобы не потерялись ценные летучие ароматические вещества), сушат при 60—65°.

ЛУК очищают от чешуек, отрезая одновременно нижнюю часть (корневую мочку) и верхнюю заостренную часть. Режут кольцами толщиной 3—4 мм или шинкуют, настилают на сита и сушат при 65°.

ЗЕЛЕНЬ петрушки, сельдерея, а также молодой укроп, мяту, майоран, чабер перед сушкой сортируют, моют для удаления песка и земли. Затем режут на равномерные кусочки и сушат при низкой температуре (40—50°).

ГРИБЫ можно сушить любые съедобные. Однако лучшая продукция получается при сушке трубчатых грибов (белых, подберезовиков и др.). Их сортируют по видам, моют, удаляют все поверхностные загрязнения, листья, землю и т. д. Шляпки отделяют от ножек. Толстые ножки разрезают поперек толщиной 2—3 см, а тонкие — вдоль на 2 или 4 части. Укладывают кусочки на подносы. Цельные или нарезанные на ломтики (в зависимости от величины) шляпки помещают на другие подносы. Сушат их в сушильном шкафу или печи при температуре вначале 45—50°, а к концу сушки до 70—75°. Сушка грибов длится 7—12 часов. В обычных русских печах грибы за один прием не сушат. Сита и подносы загружают в нежаркую печь, а когда она начинает остывать, их вынимают. То же повторяют на другой день, а если грибы не высохли, то и на третий.

А. НАМЕСТНИКОВ,
кандидат технических наук

центром, можно начать фигурно-пешечную атаку. Важно централизовать белого коня, стандартные маневры для этого: Kb1—d2—f1—e3 (или g3)—f5 (или d5). В итоге конь либо утвердится на важном поле f5, нападая на позицию черного короля, либо будет разменен на поле d5, что вскрыет необходимую для атаки диагональ белопольного слона b1—h7, кроме того, черная пешка подвергнется нападению белой ладьи.

При запертом центре d4—d5 черные на королевском фланге переходят в «глухую» защиту: Kf6—e8—g6—Kg7—f6, подготавливая f5, а на ферзевом начинают пешечное наступление.

Из других продолжений, возникающих после 3. ...а6, наибольший интерес представляют система Меллера: 4. Ca4 Cc5; улучшенная защита Стейница: 4. Ca4 d6; контратака Маршалла: 4. Ca4 Kf6 5.

0—0 Ce7 6. Le1 b5 7. Сb3 0—0 8. c3 d5; открытый вариант: 4. Ca4 Kf6 5. 0—0 K:e4.

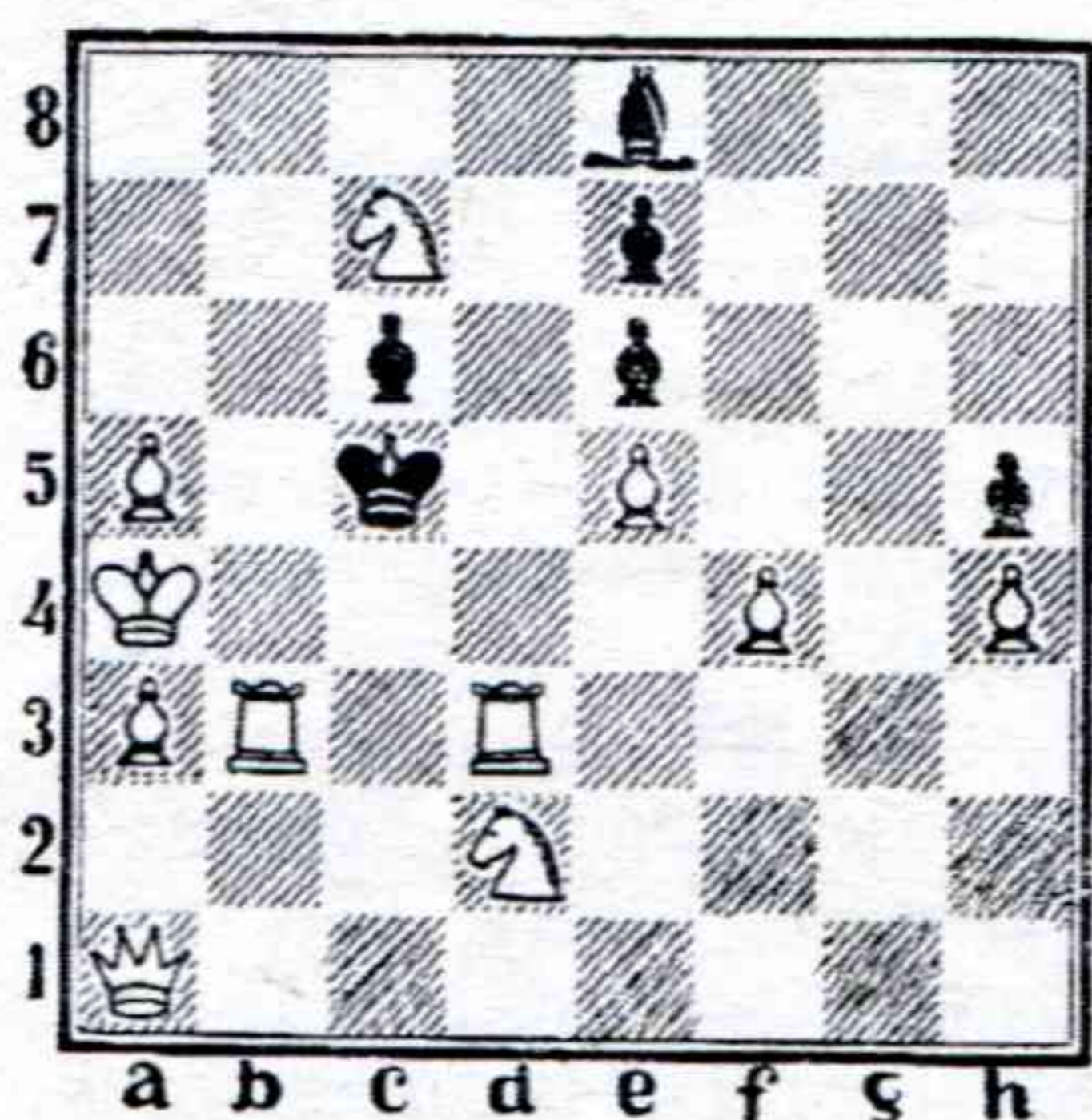
Если в ответ на ход черных 3. ...а6 белые бьют коня 4. C:c6, возникает разменный вариант. Здесь белые рассчитывают использовать свое пешечное преимущество в конце партии, поскольку сдвоенные пешки черных не дают им возможности образовать проходную пешку на ферзевом фланге. В этом случае белые должны стараться в середине игры разменять как можно больше фигур, а черные избегать излишних разменов, так как наличие у черных пары активных слонов дает возможность создать контригру.

Итак, испанская партия протекает под знаком длительной и трудной позиционной борьбы. Во всех продолжениях игра обеих сторон содержит много тонкостей и требует понимания позиции и тактической находчивости.

СПРАШИВАЮТ — ОТВЕЧАЕМ

Читатели журнала С. Воробьева из деревни Клопицы, Волосовского района, Ленинградской области, и А. Тимербулатов из г. Нурлат, Татарской АССР, просят объяснить, что означает термин «обратный мат», встречающийся в шахматной композиции.

Ответить на этот вопрос мы попросили мастера спорта, заслуженного тренера РСФСР В. ЛЮБЛИНСКОГО.



из трех возможных полей пойдет слон, дальнейшее решение задачи распадается на три варианта:

I 1. ... Cg6 2. Фc1+ Cc2 (вынужденно!) 3. Kb5! c6:b5×

II 1. ... Cf7 2. K:e6+ C:e6 3. Lb5+!! и снова c6:b5×

III 1... Cd7 2. Фd4+!! Kp:d4 3. Kpb4! c5×

Вы обратили внимание, что черные во всех вариантах не могли уклониться от того, чтобы не поставить белым мат!

РЕШЕНИЕ ЭТЮДА

Э. ЛАСКЕРА
(см. «Крестьянка» № 7 за 1981 г.)

1. Kpb7 Lb2+ 2. Кра7 Lc2 3. Lh5+ Кра4 4. Kpb6 Lb2+ 5. Кра6 Lc2 6. Lh4+ Кра3 7. Kpb6 Lb2+ 8. Кра5 Lc2 9. Lh3+ Кра2 10. L:h2

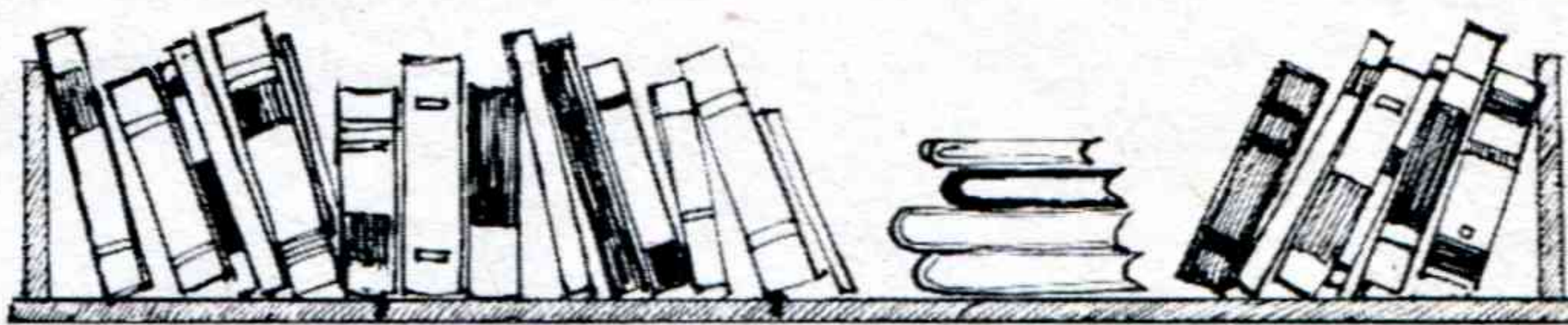
ОБРАТНЫЙ МАТ

Задачи на так называемый «обратный мат» относятся к области неортодоксальной композиции, в которой перед составителями задач ставятся совершенно необычные условия. В задачах на «обратный мат» белые начинают и заставляют черных дать мат белому королю в определенное количество ходов.

Разберем задачу на «обратный мат» выдающегося советского шахматного композитора Леонида Ивановича Куббеля.

(Диаграмма 3)

Обратный мат в три хода. Цель достигается тонким вступительным маневром: 1. Ld3—d8! Обратите внимание, черные могут ходить только одной фигурой: слоном. И в зависимости от того, на какое



В ВАШУ ЛИЧНУЮ БИБЛИОТЕЧКУ

Российское Нечерноземье... Об этой земле, о людях, которые живут на ней, возделывают ее, рассказывает сборник очерков «Нивы России» (Москва, «Советская Россия», 1981 г.). О чем бы ни шла речь — о проблемах сельского переустройства, о социальной психологии или нравственном климате в современной деревне Нечерноземья, о людях ли, которые ее создают, авторы сборника, писатели говорят откровенно, выносят на обсуждение многие наболевшие вопросы. Но главный разговор в сборнике идет о будущем.

Мало вырастить, надо еще и сохранить урожай — гласит народная мудрость. В книге Е. И. Гореловой «Враги и друзья зерна» (Москва, «Колос», 1981 г.) рассказывается о применении химических средств для защиты заготовленного зерна от насекомых, грызунов и т. д. И очень важно, что все эти проблемы волнуют автора не с точки зрения «сиюминутной выгоды», а с позиций рационального решения задачи повышения урожайности и сохранения богатств родной природы для будущих поколений.

В нашей стране уделяется большое внимание проблемам семьи — основной ячейки общества. Создание семьи, ее становление, развитие — эти вопросы волнуют не только специалистов, но и каждого из нас. Рекомендуем обратиться к выпущенной в этом году издательством «Финансы и статистика» книге

К. К. Баздырева «Простое уравнение: муж + жена = семья». Анализируя статистические данные, автор высказывает свое отношение к таким вопросам, как: «Нужна ли в эпоху НТР электронная «сваха»?», «Сколько детей следует иметь в семье?», «Как предотвратить негативные явления в развитии семьи?».

Читателей, несомненно, заинтересует сборник «Живая вода». Советский рассказ 20-х годов («Московский рабочий», 1981 г.). Проза крупнейших писателей Вс. Иванова, Ф. Гладкова, Б. Лавренева, М. Шолохова, К. Федина, М. Зощенко открывает перед нами картины революционной эпохи. Ломка старого и зарождение нового мира предстают в творчестве выдающихся мастеров слова в драматических коллизиях времени и в сложных переплетениях человеческих судеб.

«Вечный зов», «Тени исчезают в полдень» — эти произведения Анатолия Иванова хорошо известны и давно полюбились читателю. В новой повести писателя «Вражда» (Москва, «Современник», 1980 г.) мы вновь вместе переживаем драматические и трагические события, которые сопровождают столкновение двух противоположных мировоззрений, нравственных устоев, сложных человеческих характеров в трудной и длительной борьбе за новый быт деревни.

С. ЕГОРОВА,
сотрудник Госкомиздата РСФСР